

## Matelassage AcuFil avec le cerceau de broderie ASQ27d

### Cerceau de broderie ASQ27d

Le cerceau de broderie ASQ27d est très utile pour garnir un large matelassage avec des modèles de conception AcuFil créés avec AcuFilTool.

Il n'y a pas de cerceau intérieur, mais les épaisseurs de la courbepointe sont maintenues dans le cerceau au moyen de pinces magnétiques.

- (1) Cerceau de broderie ASQ27d
- (2) Gabarit ASQ27d
- (3) Pinces magnétiques

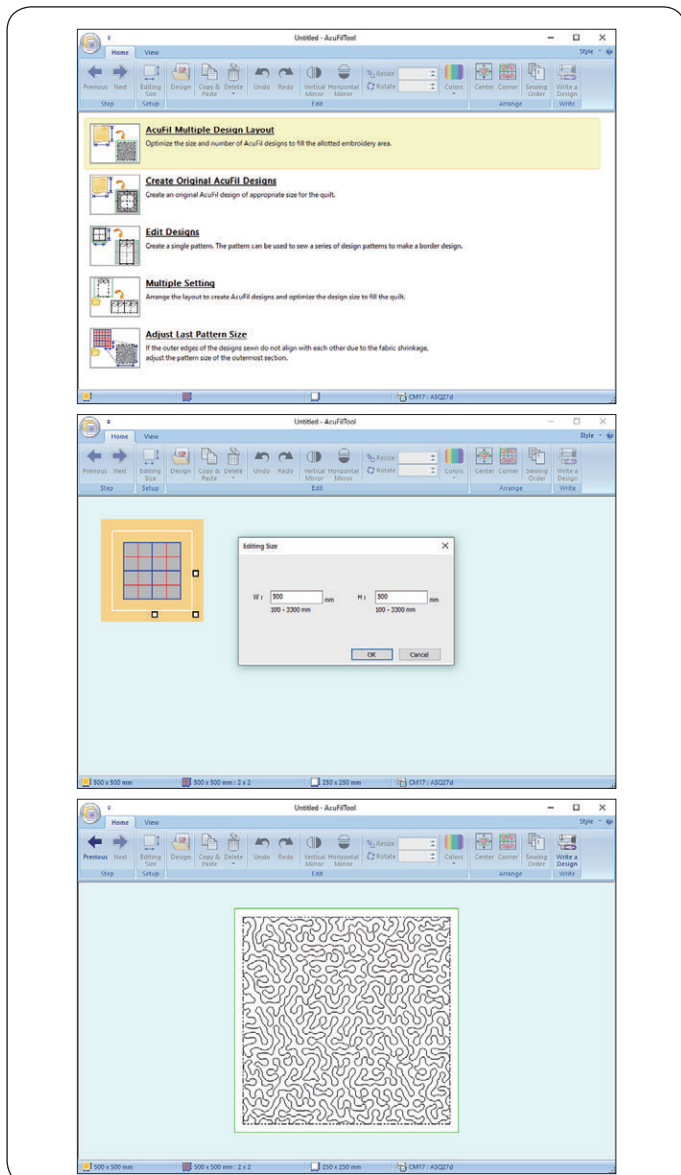
### ⚠ ATTENTION:

La pince magnétique peut endommager des éléments tels que des cartes de crédit, des disquettes, etc. N'utilisez pas la pince magnétique à proximité de personnes porteuses d'un stimulateur cardiaque ou d'autres implants médicaux susceptibles d'être affectés par le champ magnétique puissant.

### Gabarit ASQ27d

- (4) Lignes de positionnement
- (5) Aire maximale de broderie

Calibrez la position centrale avant d'utiliser le cerceau (voir à la section « Calibrage du cerceau » dans le mode d'emploi).



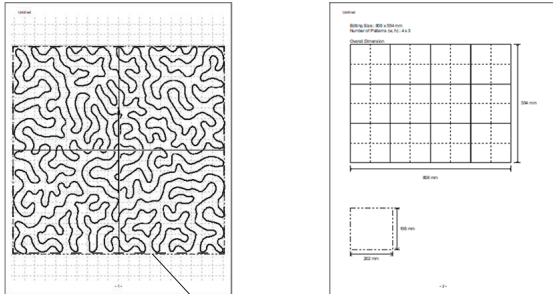
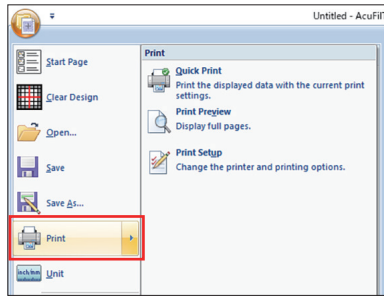
## Préparation des couches de matelassage

Lancez AcuFilTool sur votre PC et cliquez sur « Mise en page de plusieurs modèles avec Acufil » pour ouvrir.

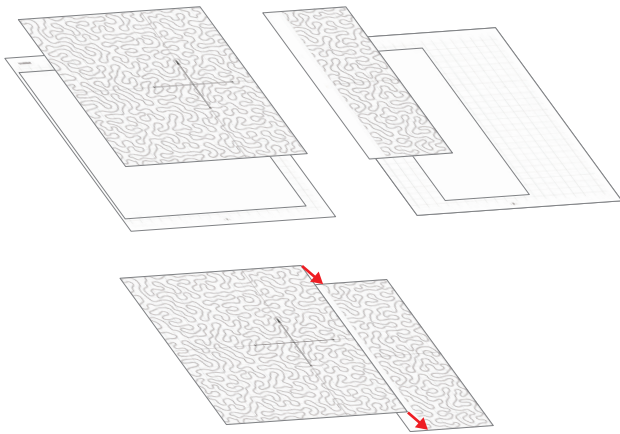
Déterminez la taille du matelassage.

Entrez les dimensions du matelassage et cliquez sur « OK » pour calculer la taille optimale du modèle AcuFil et le nombre de motifs à remplir.

Sur l'onglet Accueil, dans le groupe Étape, cliquez sur .



Ligne de coupe



## Impression de la feuille avec le patron

Cliquez sur **Application>Imprimer** et imprimez les patrons et la mise en page des modèles.

Coupez le patron le long de la ligne de coupe.

Si la feuille du gabarit est imprimée sur 2 pages, coupez chaque section et collez-les ensemble, comme indiqué.

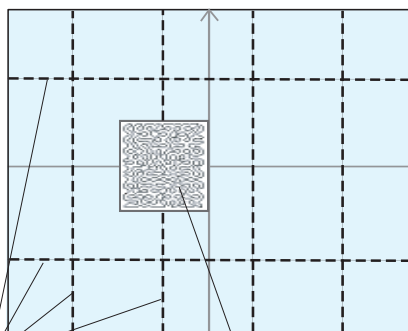
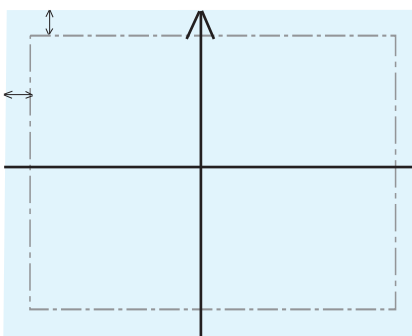
Enregistrez le modèle AcuFil sur une clé USB.

### REMARQUE:

Vous pouvez transférer le modèle sur la machine et l'enregistrer dans la mémoire de la machine avec le PC-Link direct.

12 cm (5")

12 cm (5")



(2)

(1)

## Marquage des lignes de centrales

Préparez un dessus de courtepointe, un tissu de base et un molleton.

Il est recommandé d'utiliser des molletons légers pour le matelassage à la machine.

Ajoutez une marge extérieure d'au moins 12 cm (5") à la zone de broderie lors de la détermination de la taille globale de la courtepointe.

Tracez les lignes centrales et la pointe de la flèche au centre du tissu à l'aide d'un marqueur lavable.

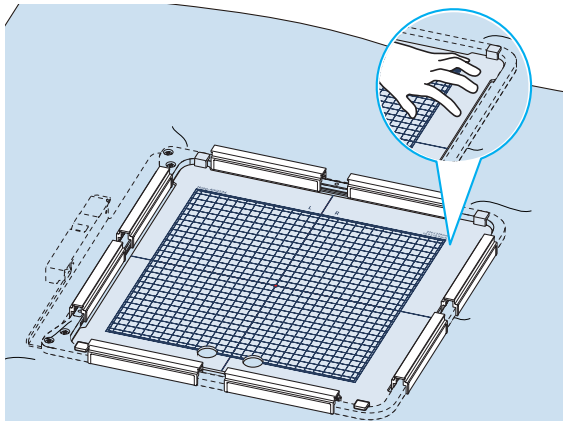
Épinglez ou faufilez toutes les épaisseurs ensemble.

Placez le motif (feuille gabarit) sur la courtepointe pour vérifier la disposition générale.

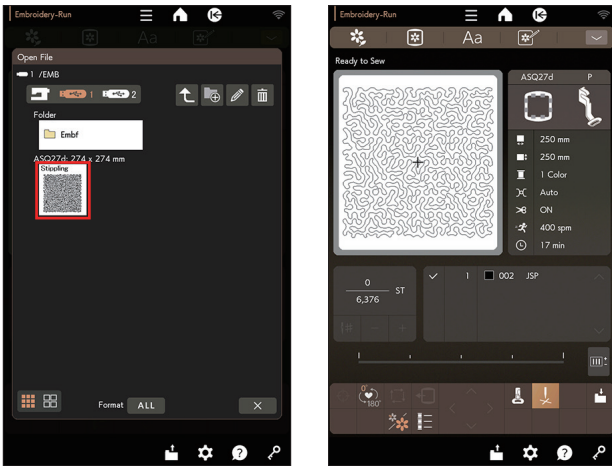
Placez le motif (feuille gabarit) comme indiqué et tracez les lignes sur le prolongement de la croix sur du motif (feuille gabarit).

Marquez les lignes centrales de chaque section sur le dessus de la courtepointe.

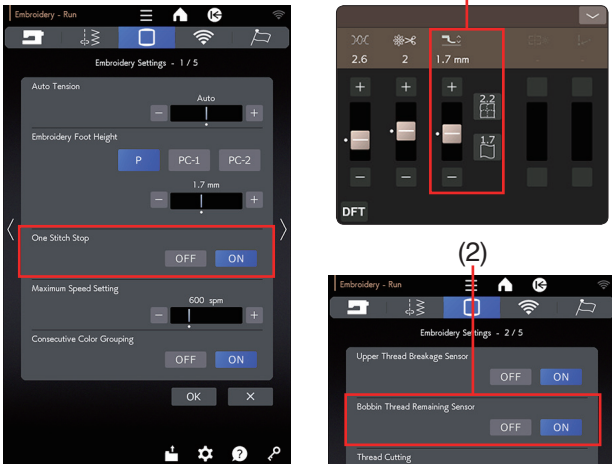
- (1) Motif (feuille gabarit)
- (2) Lignes de centrales



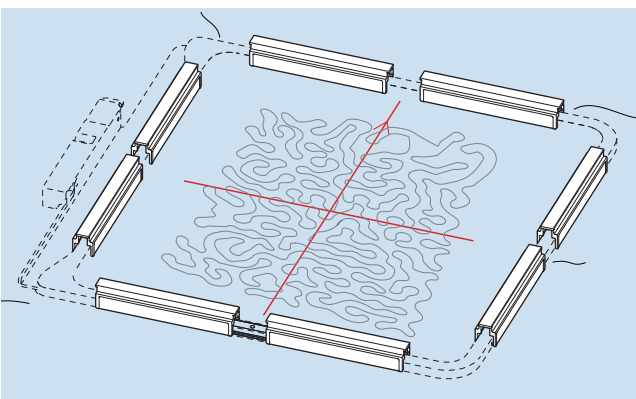
1.



2.



3.



## Mise en place des épaisseurs de la courtepoinTE dans le cerceau ASQ27d

Positionnez les épaisseurs de la courtepoinTE sur le cerceau ASQ27d.

Placez le gabarit ASQ27d sur la courtepoinTE et ajustez la position de la courtepoinTE en alignant les lignes centrales de la courtepoinTE et du gabarit ASQ27d.

Placez les épaisseurs de courtepoinTE dans le cerceau et appuyez sur le gabarit ASQ27d.

Tout en appuyant sur le gabarit ASQ27d près du cadre extérieur, enfoncez les pinces magnétiques sur le cerceau pour fixer les épaisseurs de courtepoinTE au cerceau.

Retirez le gabarit ASQ27d.

Retirez les épingleS et les points de faulilage de la zone encerclée.

## Couture du modèle AcuFil

Insérez la clé USB qui contient le fichier du modèle AcuFil dans le port USB de la machine.

Mettez la machine sous tension et accédez à Ouvrir fichier dans le mode Broder.

1. Appuyez sur l'icône désirée et le modèle AcuFil sélectionné s'ouvre.

2. Activez la fonction « Arrêt après un point » en mode de réglage broderie (voir le mode d'emploi).

Fixez le cerceau ASQ27d à la machine et cousez la première section de couleur.

### REMARQUE:

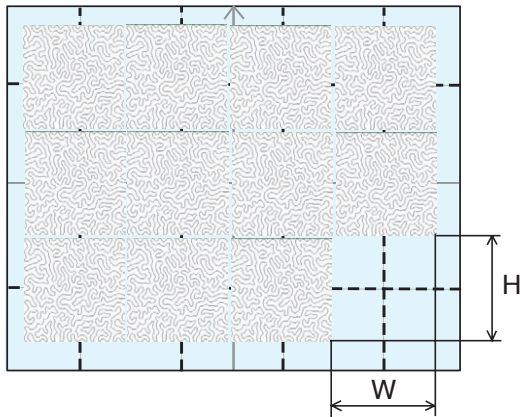
- Utiliser le même fil pour la canette que le fil de l'aiguille.
- Réglez la hauteur du pied (1) si nécessaire.
- Activez la fonction « Capteur fil de canette restant » (2) en mode de réglage broderie (voir le mode d'emploi).
- L'aiguille à pointe violette est recommandé d'éviter les points sautés.

3. Ensuite, remettez les épaisseurs de courtepoinTE et cousez la section suivante.

Répétez ces étapes. Cousez d'abord la section centrale, puis les sections voisines une par une vers l'extérieur.

### REMARQUE:

- Prévoyez un espace large autour de la machine.
- Empêchez l'extrémité libre des épaisseurs de courtepoinTE de pendre de la surface de couture.
- Assurez-vous de relever l'aiguille en appuyant sur le bouton de montée/descente de l'aiguille avant de déplacer le chariot en position initiale.



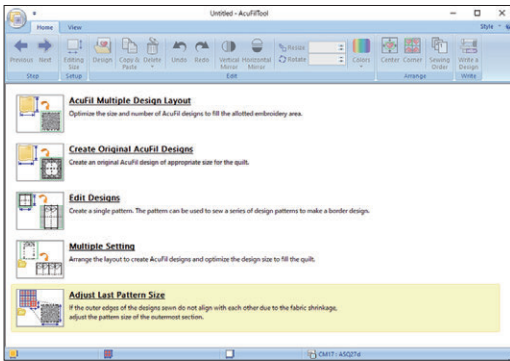
## Ajustez la taille du dernier motif

Si les bords extérieurs de chaque section ne sont pas alignés entre eux à cause d'un rétrécissement du tissu, ajustez la taille de motif des sections les plus à l'extérieur.

Mesurez la taille réelle (W: largeur, H: hauteur) de la dernière section à broder.

Insérez la clé USB qui contient les fichiers des modèles AcuFil.

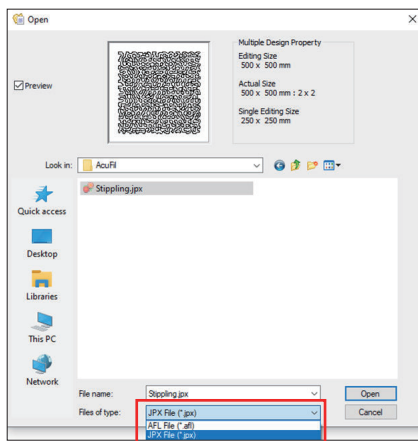
Cliquez sur « Ajuster la taille du dernier motif » et la boîte de dialogue Ouvrir s'ouvre.



Sélectionnez le fichier du modèle que vous avez cousu et cliquez sur Ouvrir.

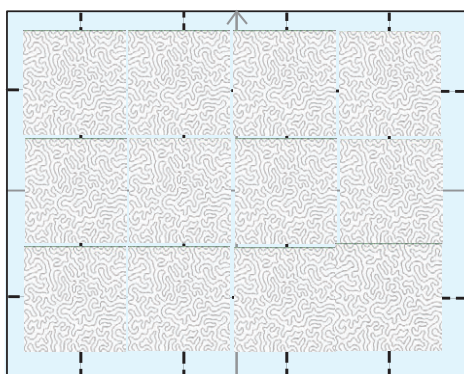
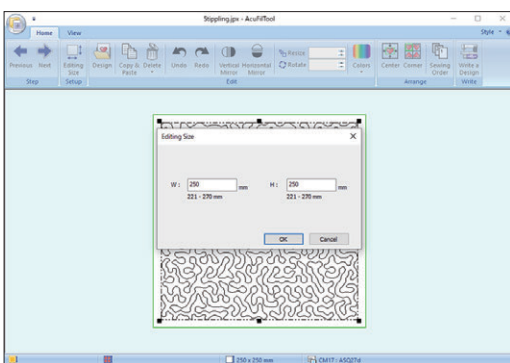
Vous pouvez sélectionner le format de fichier comme suit;

- AFL File (\*.afl)
- JPX File (\*.jpx)



Saisissez la taille mesurée de la section à broder et cliquez sur « OK ».

Enregistrez le modèle ajusté sur la mémoire USB. N'écrasez pas le fichier du modèle. Enregistrez le fichier sous un nouveau nom.

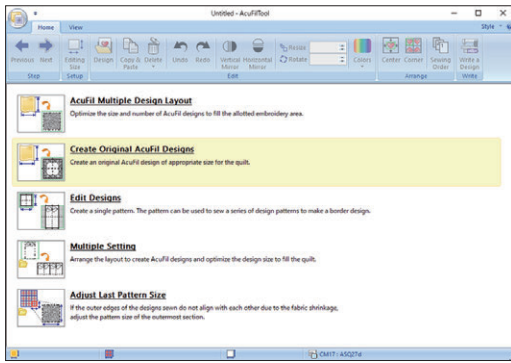


Insérez la clé USB dans la machine et cousez le modèle ajusté dans la dernière section.

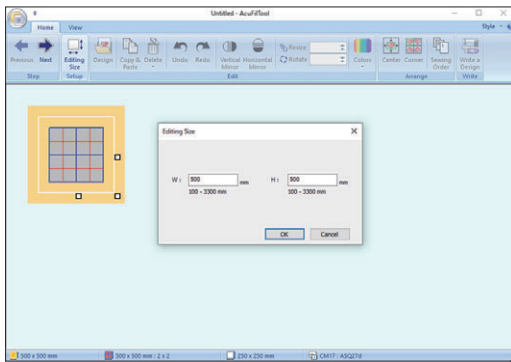



## Création de modèles AcuFil originaux

Vous pouvez créer vos propres modèles AcuFil en combinant des éléments des motifs du dossier de collection de modèles.  
Cliquez sur « Créer des modèles AcuFil originaux ».

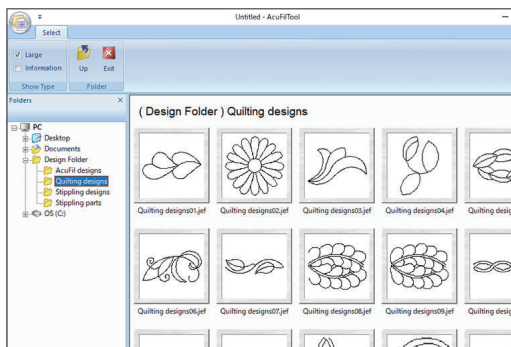


Entrez la taille du matelassage et cliquez sur « OK » pour calculer la taille optimale du modèle AcuFil et le nombre de motifs pour remplir le matelassage.

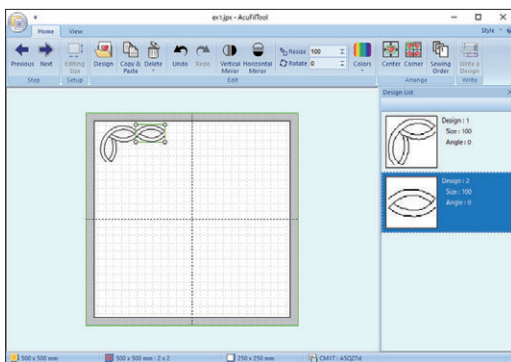



Sur l'onglet Accueil, dans le groupe étape, cliquez sur  et la fenêtre de mise en page s'ouvre.

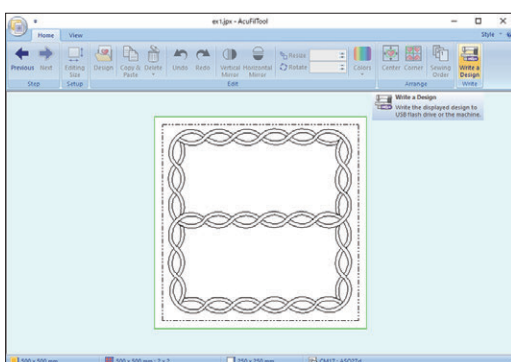
Sur l'onglet Accueil, dans le groupe édition, cliquez sur « Design » puis sélectionnez le motif de votre choix pour l'importation.

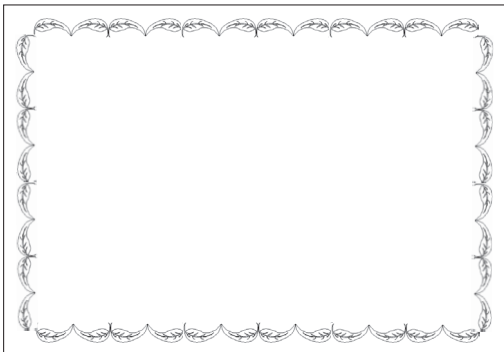


Corrigez et arrangez les motifs importés pour créer votre modèle original.



Sur l'onglet Accueil, dans le groupe Étape, cliquez sur . Enregistrez le modèle en tant que fichier sur une clé USB pour coudre le modèle créé.



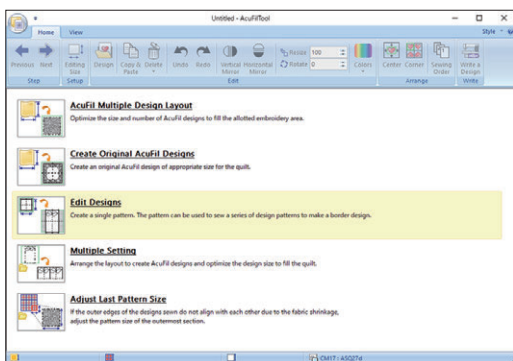


## Correction de modèles

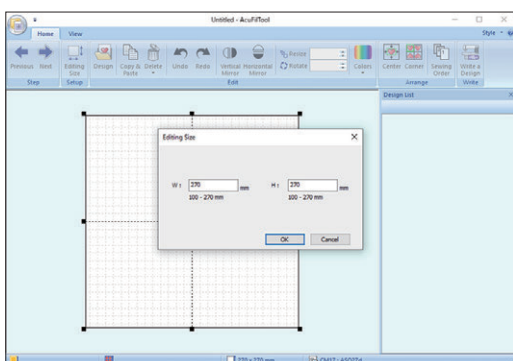
Vous pouvez corriger la disposition de la combinaison de motifs et ajuster la taille du modèle.

**Exemple:** Couture d'un modèle pour bords en forme de feuille le long du matelassage

Cliquez sur « Correction des modèles ».

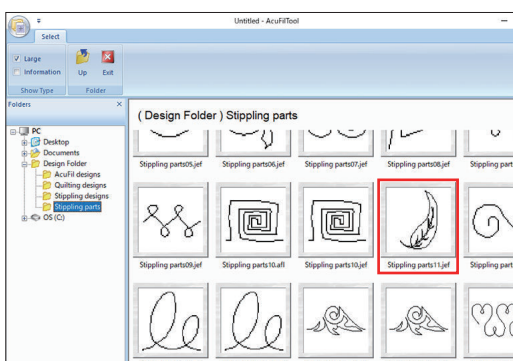


Saisissez la taille du cadre (270 x 270) et cliquez sur « OK ».

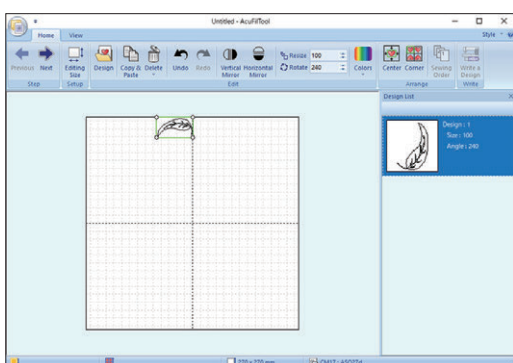


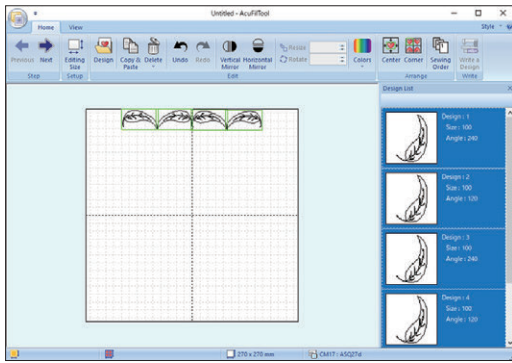
Sur l'onglet Accueil, dans le groupe Éditer, cliquez sur « Design ».

Sélectionnez le motif que vous souhaitez importer (exemple: Stippling parts11).



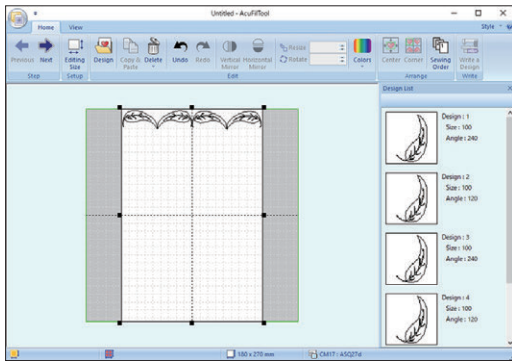
Faites pivoter le modèle de 240 degrés et placez-le au niveau du bord supérieur, comme indiqué.






Dupliquez le modèle, retournez-le et placez-le à l'opposé du premier.

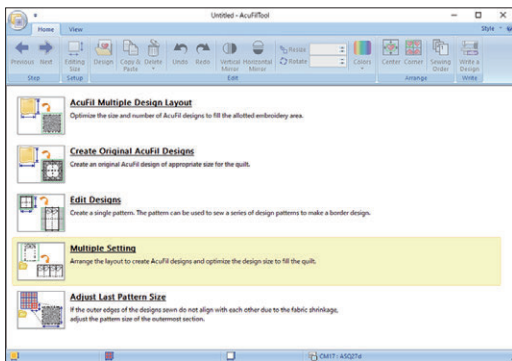
Répétez les étapes ci-dessus et alignez 4 éléments de motifs.



Ajuster la largeur de la zone de travail en faisant glisser le point d'ancrage.

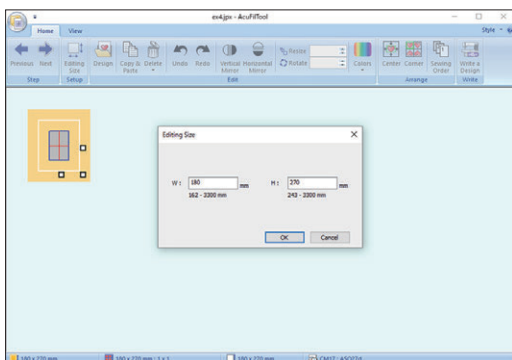
Cliquez sur  .

Ajuster la largeur de la zone de travail en faisant glisser le point d'ancrage.




Allez sur la page de démarrage.

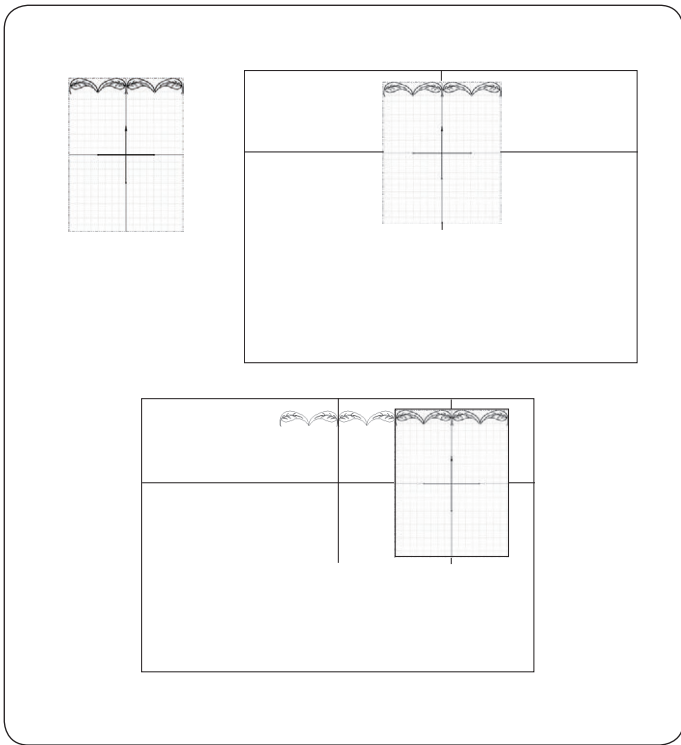
Cliquez sur « Multiple Setting » et ouvrez le modèle sauvegardé lors de l'étape précédente.



Saisissez la largeur (W) du matelassage et entrez 270 pour la hauteur (H), puis cliquez sur « OK ».

Cliquez sur  .

Enregistrez le modèle sur la clé USB.



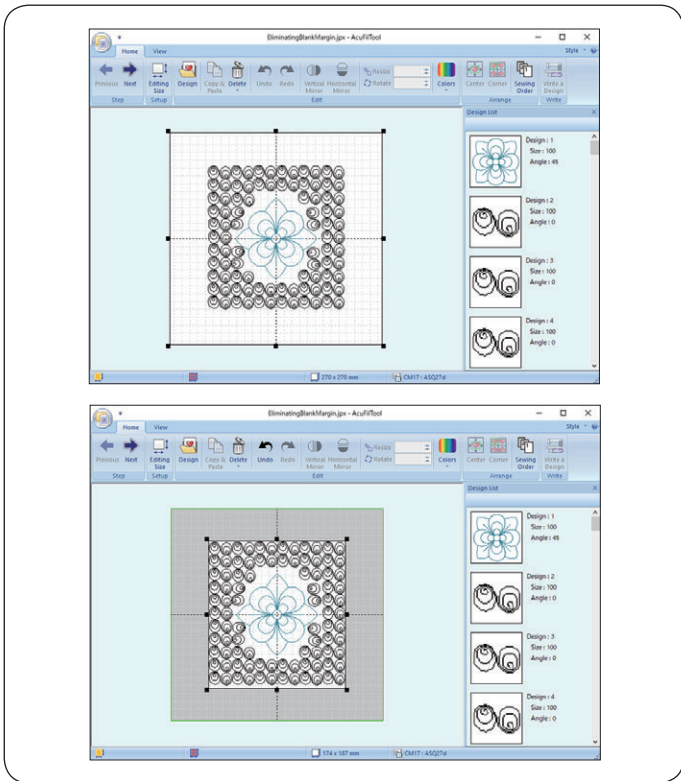
### Couture du motif pour bord

Imprimez la feuille du gabarit et placez-la au centre du bord supérieur du matelassage.

Marquez les points des extrémités des axes centraux. Dessinez les axes centraux sur le matelassage. La ligne horizontale doit être aussi longue que la largeur totale du matelassage.

Placez le matelassage sur le cadre ASQ27d et ajustez la position en alignant les axes centraux sur le matelassage et le patron AcuFil. Cousez la première section.

Placez la feuille du gabarit au niveau de la section suivante et tracez l'axe central vertical. Cousez la section suivante et répétez ces étapes pour coudre les sections restantes à partir du centre vers l'extérieur.



### Suppression de la marge blanche

Si le modèle créé dans la section précédente est plus petit que la taille calculée pour le modèle, il y aura une marge blanche autour du modèle.

La marge blanche peut être supprimée en ajustant la zone de travail.

Ouvrez une zone de travail de 270 x 270 et importez le modèle créé.

Ajuster la taille de la zone de travail en faisant glisser les points d'ancrage pour éliminer la marge blanche.

Enregistrez le modèle sous forme de fichier.