

## AcuFil-quilten met borduuring ASQ27d

### Borduuring ASQ27d

Borduuring ASQ27d is erg handig voor het vullen van een grote quilt met AcuFil-ontwerppatronen gemaakt met de AcuFilTool.

Er is geen binnenring, de quiltlagen worden op de ring vast gehouden door magneetklemmen.

- (1) Borduuring ASQ27d
- (2) ASQ27d template
- (3) Magneetklemmen

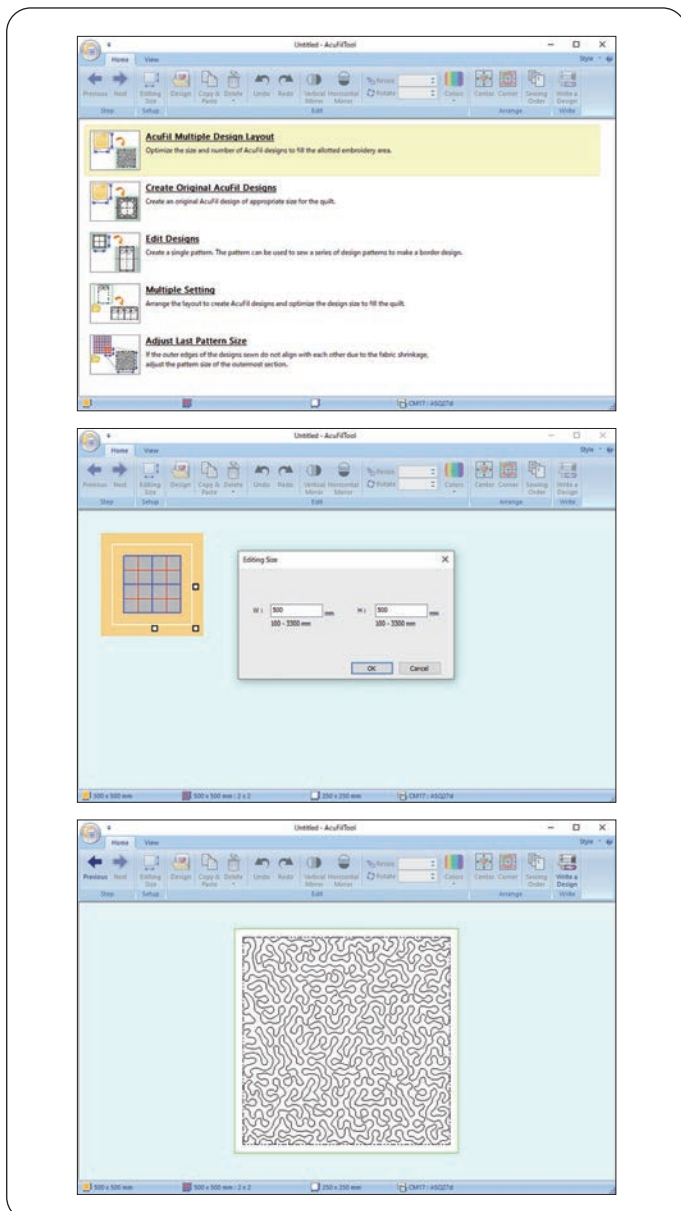
### **⚠ LET OP:**

De magneetklemmen kunnen voorwerpen zoals creditkaarten, diskettes en dergelijke beschadigen. Gebruik de magneetklemmen niet in de buurt van iemand met een pacemaker of ander medisch implantaat dat beïnvloedt kan worden door een sterk magnetisch veld.

### ASQ27d template

- (4) Middenlijnen
- (5) Maximum borduurgebied

Kalibreer de middenpositie voordat u de borduuring gebruikt (zie "Borduuring kalibreren" in de handleiding).



### Quiltlagen voorbereiden

Start AcuFilTool op uw pc en klik op "AcuFil Multiple Design Layout" om een quiltontwerp te openen.

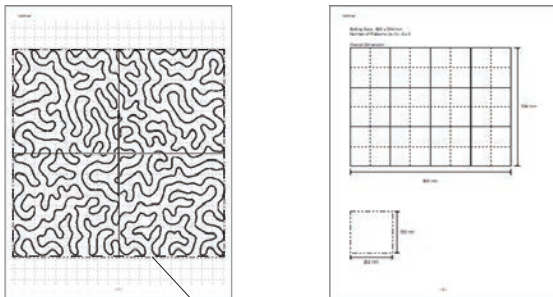
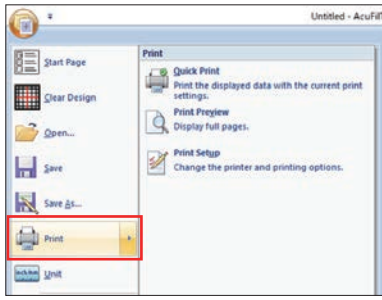
Bepaal het quiltformaat.

Voer de afmetingen van de quilt in en klik op "OK" om het optimale formaat van het AcuFil-ontwerppatroon en het aantal te vullen patronen te berekenen.

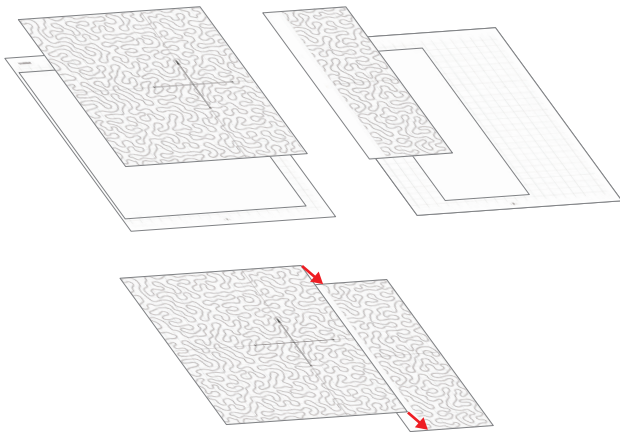
Op het "Home" tabblad, in de "Step" groep, klikt u op  .

## Het motief afdrukken

Klik op **Applicatie>Afdrukken** en druk de motieven (template-bladen) en de lay-out van het ontwerp af.



Kniplijn



Knip het motief langs de kniplijn af.

Als het motief op 2 pagina's wordt afgedrukt, knip elk gedeelte dan uit en lijm ze aan elkaar zoals afgebeeld.

Sla het AcuFil-ontwerp op een USB-stick op.

### OPMERKING:

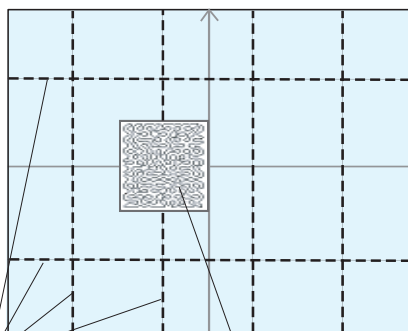
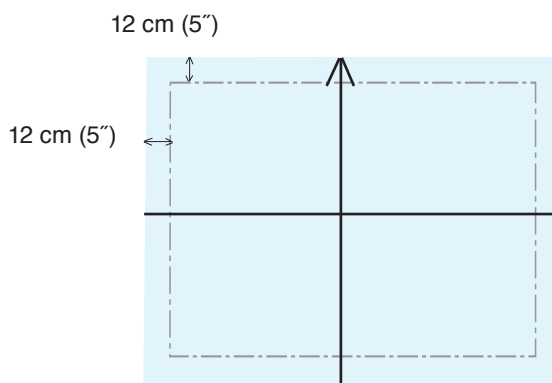
U kunt het ontwerp naar de machine overzetten en in het interne geheugen van de machine opslaan met behulp van de directe PC-link.

## Markeren van de middenlijnen

Bereid een quilt voor de bovenkant, stof voor de onderkant en vulling voor. Lichte vulling voor machinaal quilten wordt aangeraden.

Houd tenminste 12 cm (5") marge aan de buitenkant van het borduurgebied over, wanneer u het totale formaat van de quilt bepaalt.

Teken middenlijnen en een pijlpunt naar het midden van de stof met uitwasbare stift. Speld of rijg alle lagen samen.



(2)

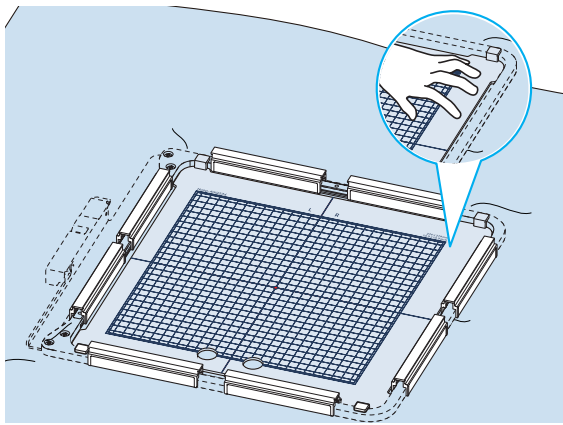
(1)

Plaats het motief (template blad) op de quilt om de positie te controleren.

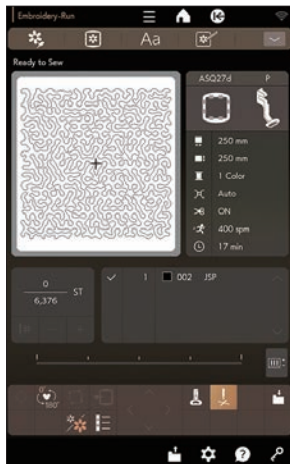
Plaats het motief zoals afgebeeld en teken lijnen op de verlenging van de middenlijnen van het motief.

Markeer de middenlijnen voor iedere sectie op de bovenkant van de quilt.

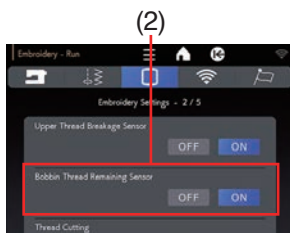
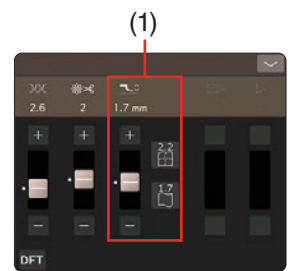
- (1) Motief (template blad)
- (2) Middenlijnen



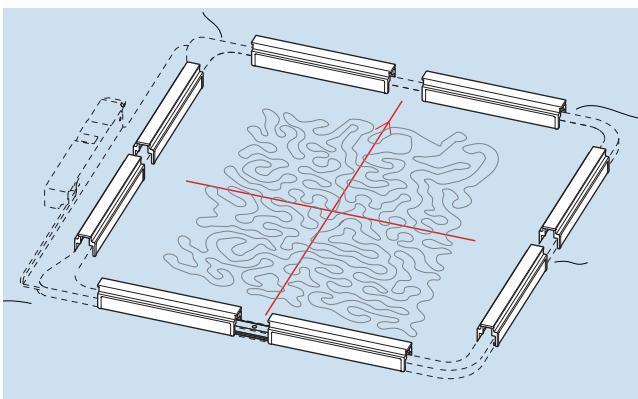
1.



2.



3.



## Quiltlagen plaatsen in ring ASQ27d

Positioneer de quiltlagen op ring ASQ27d.

Plaats de ASQ27d template op de quilt en pas de positie van de quilt aan om de middenlijnen op de template en de quilt uit te lijnen.

Plaats de quiltlagen in de ring en druk de ASQ27d template naar beneden.

Terwijl u de ASQ27d template dicht tegen de buitenring drukt plaatst u de magneetklemmen op de ring, om de quiltlagen te bevestigen op de ring.

Verwijder de ASQ27d template.

Verwijder spelden en rijgsteekjes uit de stof als deze zich in de binnenkant van de ring bevinden.

## AcuFil-ontwerpen naaien

Steek de USB-stick die het AcuFil-ontwerpbestand bevat in de USB-poort van de machine.

Schakel de machine in en ga naar Bestand Openen in de borduurmodus.

1. Druk op de pictogramtoets van het gewenste bestand en het geselecteerde AcuFil-ontwerp zal openen.

2. Zet de "Stop na 1 stiksteek" functie ON (AAN) in de borduur instellingen (zie de handleiding).

Bevestig ring ASQ27d op de machine en borduur de eerste sectie.

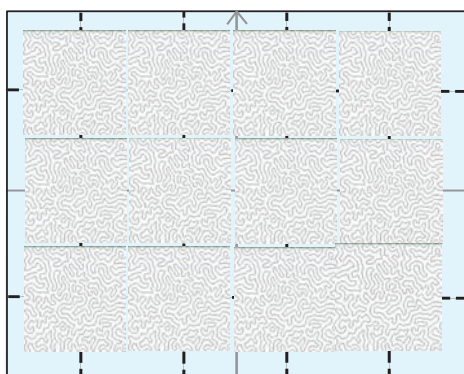
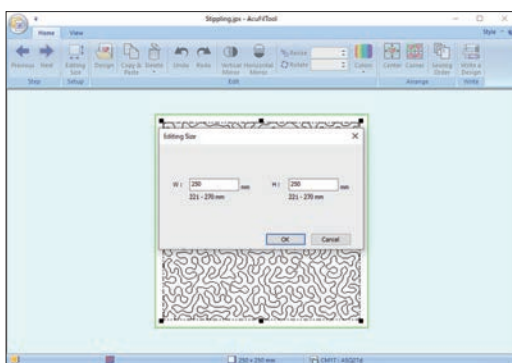
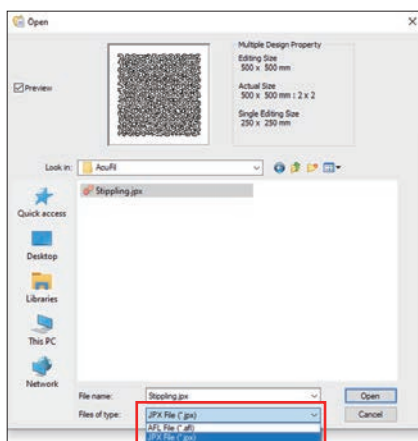
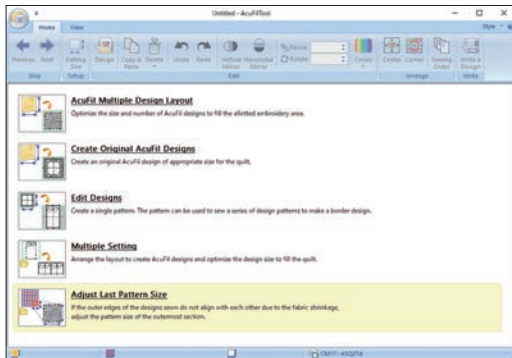
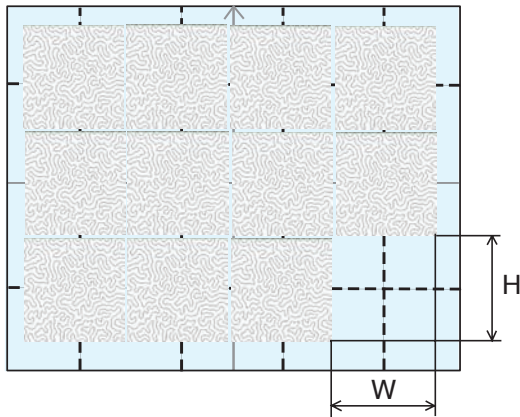
### OPMERKING:

- Gebruik hetzelfde garen voor de onder- en bovendraad.
- Pas de voetheogte aan (1) indien nodig.
- Zorg ervoor dat de "Sensor resterende spoeldraad" (2) functie ON (AAN) staat in de borduur instellingen (zie de handleiding).
- Gebruik een naald met parse punt.

3. Plaats de quiltlagen opnieuw in de ring en borduur de volgende sectie. Herhaal de stappen. Borduur de sectie in het midden eerst, daarna de omliggende secties één voor één naar buiten toe.

### OPMERKING:

- Zorg voor voldoende ruimte rond de machine.
- Zorg ervoor dat de vrije kanten van de quiltlagen niet naar beneden hangt.
- Zorg ervoor dat de naald omhoog staat met de naaldkeuzetoets omhoog/omlaag voordat u de borduurarm naar de thuispositie beweegt.



## De grootte van het laatste patroon aanpassen

Als de buitenste randen van elke sectie niet met elkaar op één lijn liggen vanwege het krimpen van stof, pas dan de patroongrootte van de buitenste secties aan.

Meet de werkelijke afmeting (W: breedte, H: hoogte) van het lege gedeelte dat gestikt dient te worden.

Steek de USB-stick in die de Acufil-ontwerpbestanden bevat in de PC.

Klik op "Adjust Last Pattern Size" en het "Open" venster zal openen.

Selecteer het ontwerpbestand dat u heeft genaaid en klik op "Open".

U kunt het bestandsformaat als volgt selecteren;

- AFL File (\*.afl)
- JPX File (\*.jpx)

Voer het gemeten formaat van het lege gedeelte in en klik op "OK".

Sla het aangepaste ontwerp op de USB-stick op. Overschrijf het ontwerpbestand niet. Sla het bestand onder een nieuwe naam op.

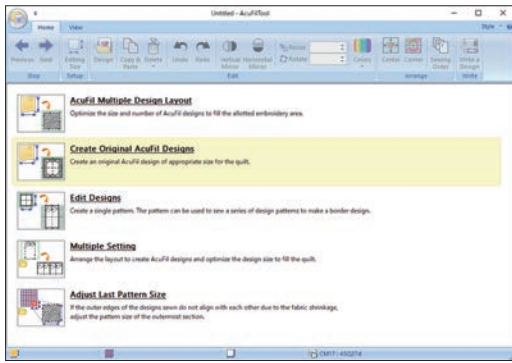
Plaats de USB-stick in de machine en naai het aangepaste ontwerp in de laatste sectie.



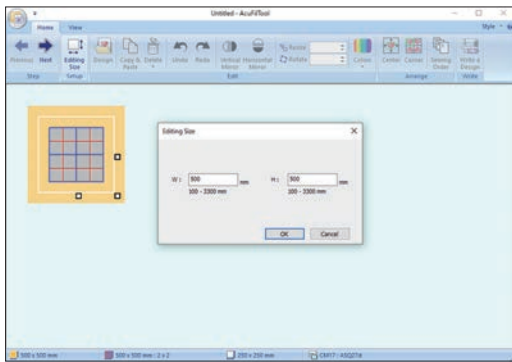
## Originale AcuFil-ontwerpen creëren


U kunt uw eigen AcuFil-ontwerppatronen creëren door elementen uit de collectie te combineren.

Klik op “Create Original AcuFil Designs”.

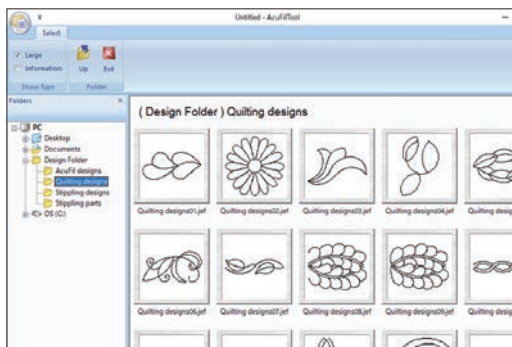


Voer de totale grootte van de quilt in en klik op “OK” om de optimale grootte van het AcuFil-ontwerp en het aantal patronen om de quilt te vullen te berekenen.

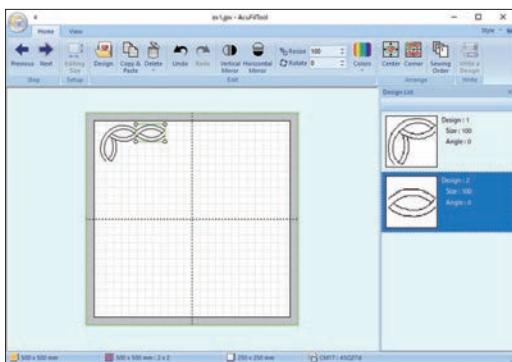



In het “Home” tabblad, in de “Step” groep klikt u op  en het lay-outvenster zal openen.

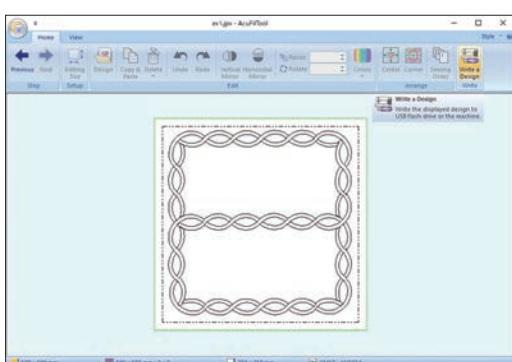
In het “Home” tabblad, in de “Edit” groep klikt u op “Design” en selecteert u het gewenste patroon om te importeren.

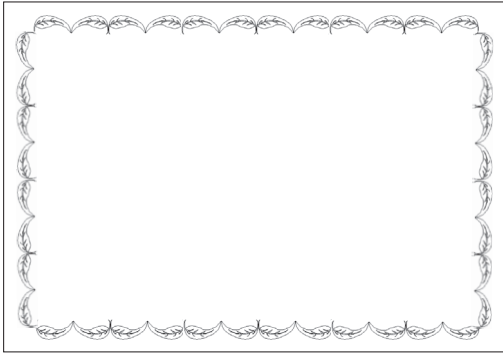


Bewerk en schik de geïmporteerde patronen om uw originele ontwerp te creëren.



Op het “Home” tabblad, in “Step” groep, klikt u op  . Sla het ontwerp op als een bestand op de USB-stick om het gecreëerde ontwerp te naaien.

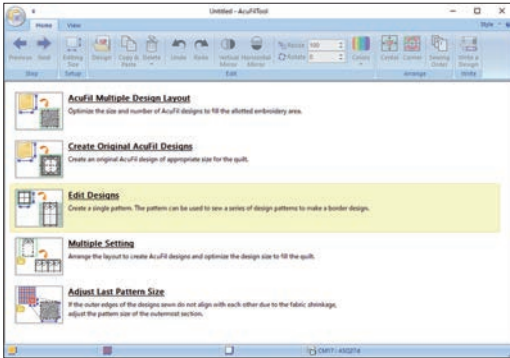




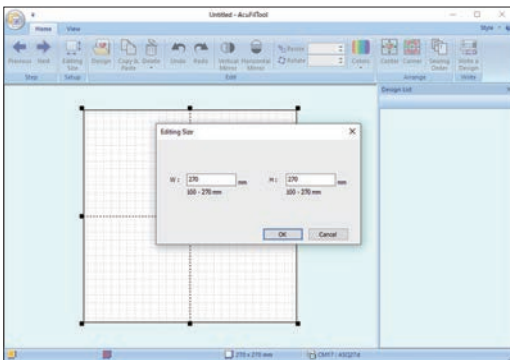
## Ontwerpen bewerken

U kunt de lay-out van de patrooncombinatie bewerken en de ontwerpgrootte aanpassen.

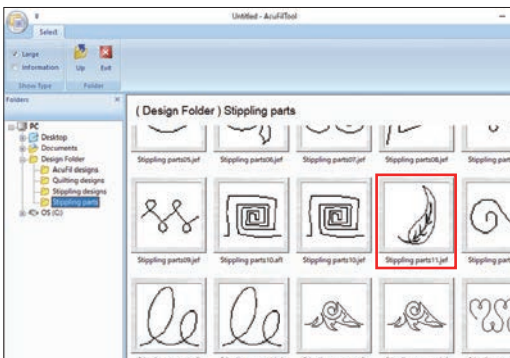
**Voorbeeld:** Blad kader ontwerp langs de rand van de quilt naaien



Klik op “Edit Designs”.

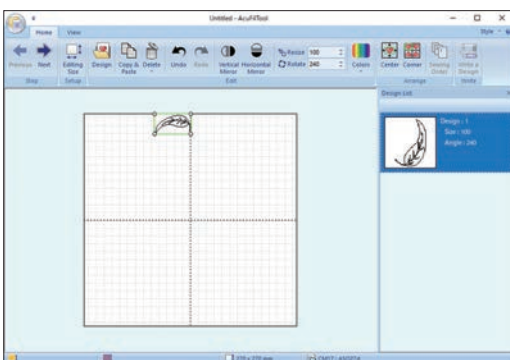


Voer de ringgrootte in (270 x 270) en klik op “OK”.

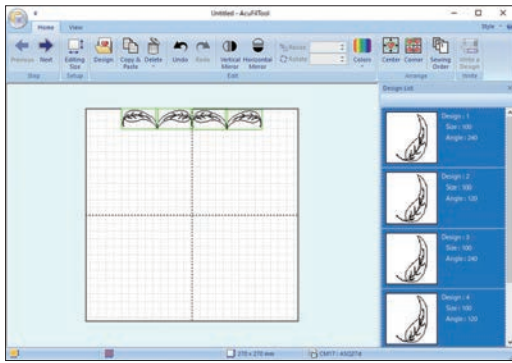


Op het “Home” tabblad, in de “Edit” groep, klikt u op “Design”.

Selecteer het gewenste patroon om te importeren (voorbeeld: Stippling parts11).

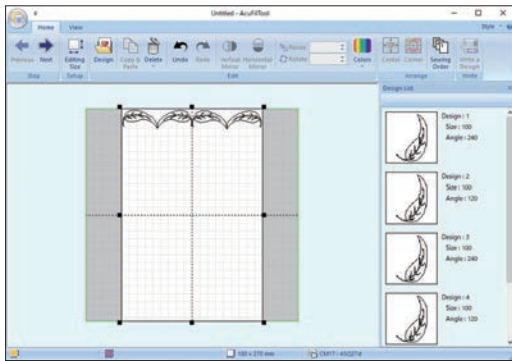


Roteer het ontwerp 240 graden en plaats het op de bovenste rand zoals aangeduid.



Dupliceer het ontwerp, draai het om en plaats het tegenover de eerste.

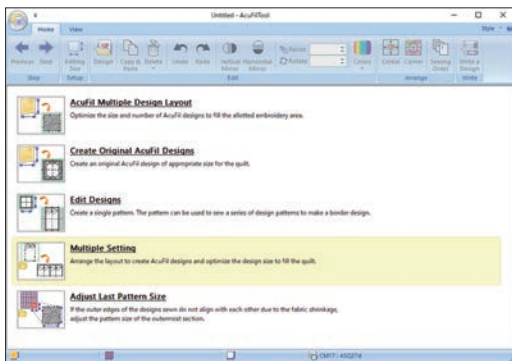
Herhaal de bovengenoemde stappen en plaats 4 elementen.



Pas de breedte van het werkgebied aan door het ankerpunt te verslepen.

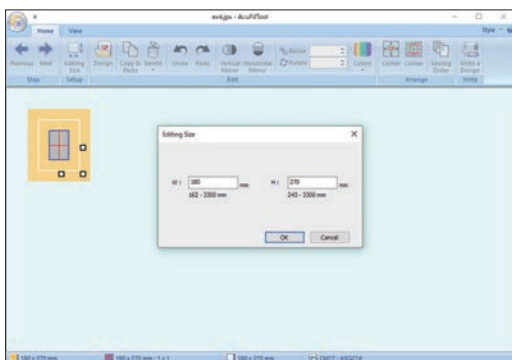
Klik op .

Sla het ontwerp op als een bestand op de USB-stick.




Ga naar de startpagina.

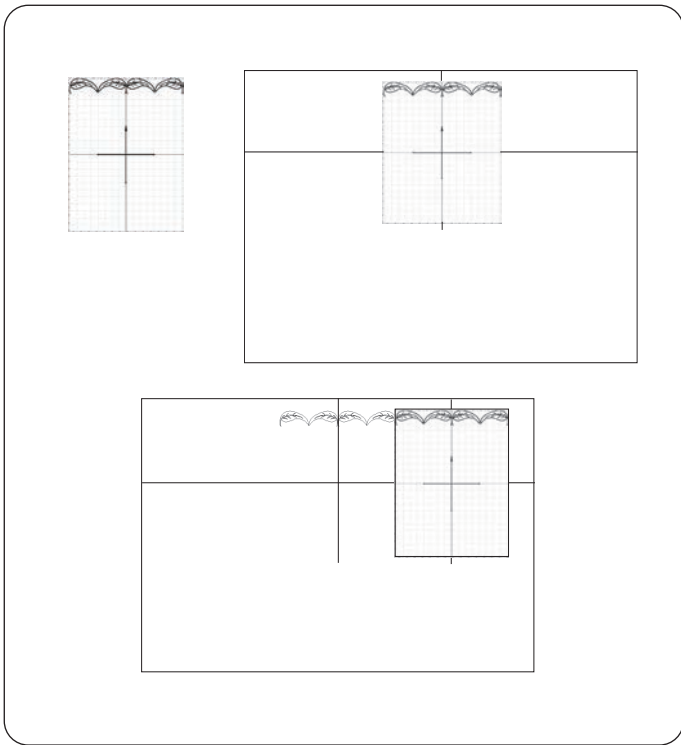
Klik op "Multiple Setting" en open het ontwerp dat in de vorige stap werd opgeslagen.



Voer de totale quiltbreedte (W) in en voer 270 in voor hoogte (H) en klik vervolgens op "OK".

Klik op .

Sla het ontwerp op de USB-stick op.



### Het randontwerp naaien

Druk het motief (template-blad) af en plaats deze in het midden van de bovenste rand van de quilt.

Markeer de uiteinden van de middellijnen.

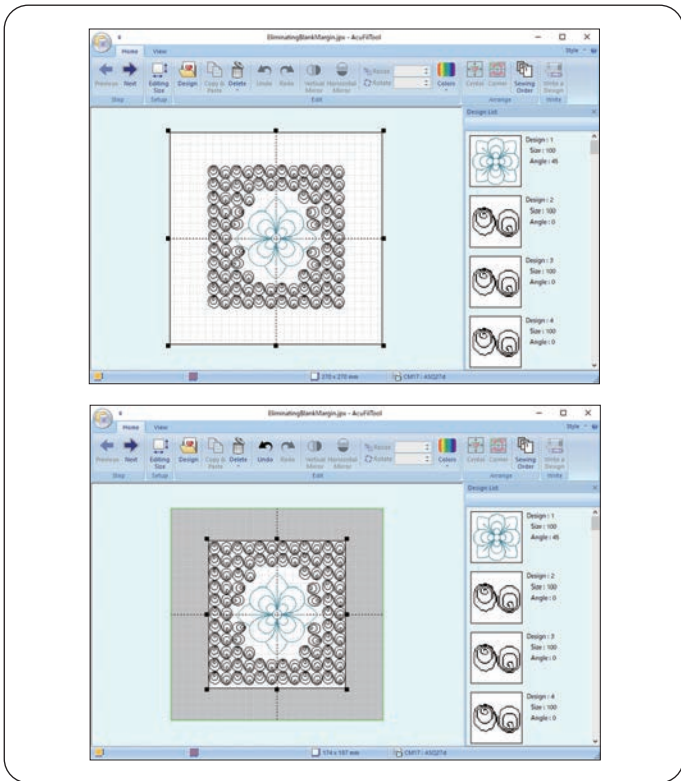
Teken de middellijnen op de quilt.

De horizontale lijn moet net zo lang zijn als de totale quiltbreedte.

Plaats de quilt op ring ASQ27d en pas de positie aan door de middellijnen uit te lijnen op de quilt en het AcuFil-motief.

Naai het eerste gedeelte.

Plaats het motief bij het volgende gedeelte en teken de verticale middellijn. Naai het volgende gedeelte en herhaal deze stappen om de resterende gedeeltes vanaf het midden naar buiten te naaien.



### Lege marge verwijderen

Als het ontwerp dat gemaakt is in het vorige gedeelte kleiner is dan het berekende ontwerpformaat, zal er een lege marge rondom het ontwerp zijn.

De lege marge kan worden verwijderd door het werkgebied aan te passen.

Open een 270 x 270 werkgebied en importeer het gecreëerde ontwerp.

Pas het werkgebied aan door de ankerpunten te slepen om de lege marge te verwijderen.

Sla het ontwerp op als bestand.