

JANOME

Broderie de coupe avec modèles d'échantillonnage



TABLE DES MATIÈRES

PRÉPARATION	1
Tissu.....	1
Stabilisateur	1
Aiguille de la broderie de coupe.....	1
BRODERIE RICHELIEU AVEC MODÈLES D'ÉCHANTILLONNAGE	2
Exemple-1: Couper et Broder	2
Ouverture d'un motif Richelieu sur votre machine	2
Coudre le passage de stabilisation	2
Remplacement de l'aiguille de la broderie de coupe	2
Couper le tissu	3
Coudre le modèle de broderie	3 - 4
Exemple-2: Broder et Couper	4
Coudre le modèle de broderie	4
Couper le tissu	4
Exemple-3: Remplir l'espace ouvert de la broderie de coupe avec l'organdi	5
Coudre le passage de stabilisation	5
Couper le tissu	5
Fixer un morceau d'organdi	5
Coudre le modèle de broderie	5
Exemple-4: Création d'une pièce d'appliqué	6
Coudre autour de la pièce d'appliqué	6
Découper la pièce d'appliqué.....	6
Exemple-5: Broderie d'appliqué	6
Fixation de la pièce d'appliqué.....	6
Coudre le modèle de broderie	6
Exemple-6: Combiner les motifs pour bordures	7
Impression des feuilles de gabarit et marquage des lignes centrales	7
Coudre le motif fleur.....	7
Coudre la bordure	7 - 8
Marquage des lignes centrales suivantes.....	8
Coudre et couper les motifs suivants.....	8

PRÉPARATION

Imprimez ce manuel et conservez-le à portée de main avec le manuel d'utilisation de votre machine ou enregistrez le fichier PDF sur votre PC / Mac.

Des exemples des modèles d'échantillonnage sont disponibles dans le dossier "Cutwork Designs" sur le site de téléchargement.

(https://www.janome.co.jp/e/e_downloads/cutwork.html)



Enregistrez les modèles d'échantillonnage sur votre PC / Mac.

Tissu :

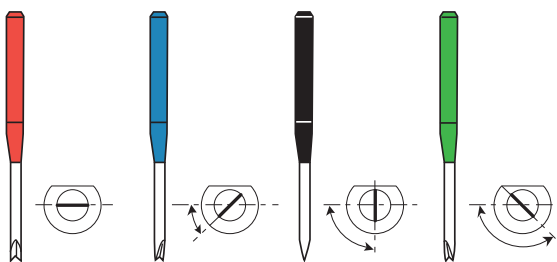
Tissus tissés très serrés de matériaux naturels, comme le coton, le chanvre, le denim souple ou tissus de bâches sont recommandés pour la broderie de coupe.

Stabilisateur:

Utilisez des stabilisateurs de type à repasser.

Les stabilisateurs de type adhésif ne sont pas recommandés car le résidu de la colle sur l'aiguille et la canette peut causer des problèmes de couture.

Des stabilisateurs qui se désagrègent à la chaleur et des stabilisateurs solubles dans l'eau sont recommandés pour coudre autour des trous de coupe.



Aiguille broderie de coupe:

Chaque aiguille la broderie de coupe a un code couleur pour identifier l'angle de coupe.

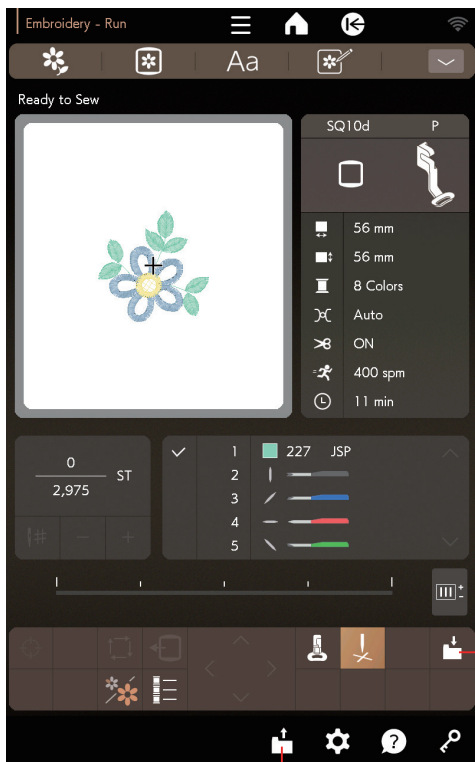
Rouge: 0 deg.

Bleu: 45 deg.

Noir: 90 deg.

Vert: 135 deg.

Les instructions suivantes décrivent les opérations sur la Continental M17.



Touche de sauvegarde de fichier

Touche ouvrir fichier

REMARQUES:

Les valeurs du nombre de points sur l'écran tactile peuvent être différentes de celles de ce manuel, mais il n'y a pas de problème de qualité de couture.

BRODERIE RICHELIEU AVEC MODÈLES D'ÉCHANTILLONNAGE

Exemple-1 : Couper et Broder

Ouverture d'un motif Richelieu sur votre machine

Copiez le modèle d'échantillon CUT_4_01 sur une clé USB ou envoyez le modèle d'échantillon sur votre machine directement via Direct PC / Mac Link (se reporter au manuel d'utilisation de votre machine).

REMARQUES:

L'extension du nom de fichier varie en fonction de la méthode de transfert entre la machine et le PC / Mac (avec clé USB / avec réseau local sans fil ou liaison directe PC / Mac).

- Utilisation d'une clé USB : données .JPX (à télécharger depuis le site de téléchargement).
- Utilisation d'un réseau local sans fil ou d'un lien direct PC/Mac : Données .Draw (à télécharger depuis le site de téléchargement)

Les données ne seront pas reconnues correctement si l'extension du nom de fichier est incorrecte.

Configurez votre machine pour broder.

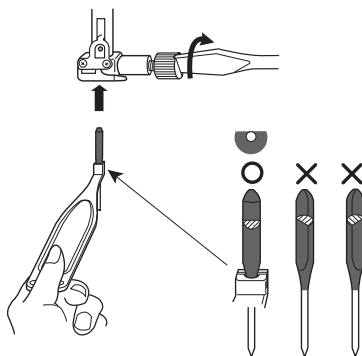
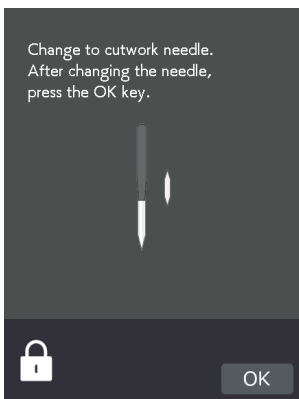
Appuyez sur la touche ouvrir fichier pour ouvrir le modèle d'échantillon situé sur la clé USB.

Si vous envoyez le modèle d'échantillon directement via Direct PC / Mac Link, la fenêtre « prêt à coudre » du modèle d'échantillon s'ouvre.

REMARQUES:

Les motifs Richelieu ne peuvent pas être ouverts ni sauvegardés dans le mode de correction.

Pour sauvegarder le motif Richelieu, appuyez sur la touche de sauvegarde de fichier dans la fenêtre « prêt à coudre »



Coudre le passage de stabilisation

Coudre la première section.

Il s'agit d'un passage de stabilisation pour couper.

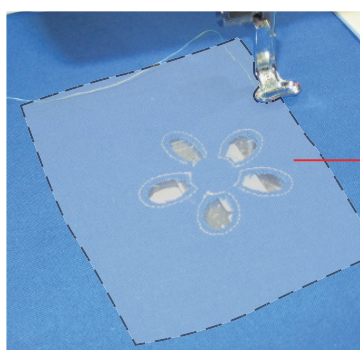
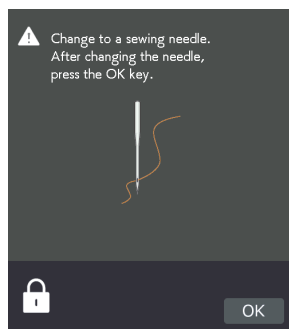
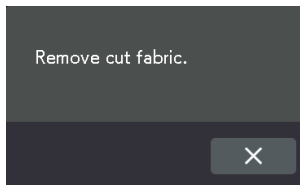
Lorsque le passage de stabilisation est terminé, l'écran affiche un message qui vous recommande de remplacer l'aiguille avec l'aiguille de la broderie de coupe noire.

Remplacement de l'aiguille de la broderie de coupe

La machine se verrouille automatiquement lorsque le message s'affiche.

Retirez l'aiguille de couture du support d'aiguille.

Sélectionnez l'aiguille de la broderie de coupe noire et insérez le talon dans le support d'aiguille de la broderie de coupe avec le côté plat de l'aiguille orienté vers l'arrière. Insérez l'aiguille de la broderie de coupe dans le support de l'aiguille et serrez la vis du support d'aiguille fermement avec un tournevis



Attachez un stabilisateur sur l'envers du tissu.

Couper le tissu

Appuyez sur la touche OK et l'écran affichera la fenêtre «prêt à coudre » pour la coupe verticale (90 degrés).

Démarrez la machine pour couper la partie verticale. Lorsque la coupe verticale est terminée, l'écran affichera le message pour passer à la prochaine aiguille cutwork. Remplacez l'aiguille de la broderie de coupe et coupez la partie diagonale (45 degrés).

REMARQUES:

Lorsque vous retirez l'aiguille de la broderie de coupe, veillez à utiliser le support d'aiguille de la broderie de coupe car la pointe de l'aiguille a un bord tranchant.

Continuez à couper jusqu'à ce que tous les angles de coupe soient terminés et que le message apparaisse.

Appuyez sur la touche OK pour continuer.

Retirez le cerceau de la machine, mais ne décrochez pas le tissu.

Quelques endroits le long de la ligne de coupe sont laissés non coupés afin d'empêcher les fragments du tissu coupé de tomber dans le trou de la plaque d'aiguille.

Taillez les endroits non coupés et retirez les fragments.

Coudre le modèle de broderie

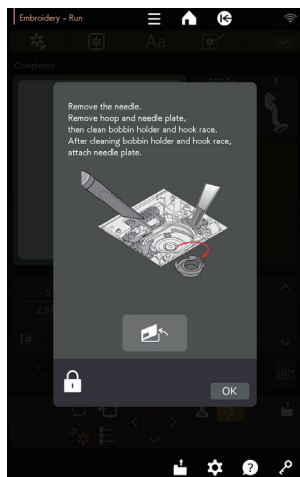
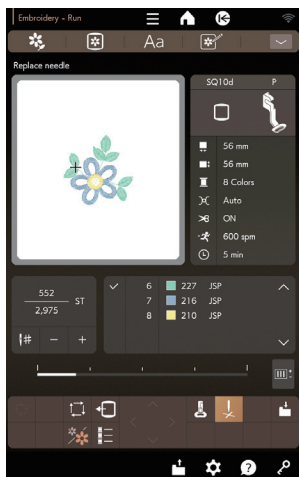
Remplacez l'aiguille de la broderie de coupe avec l'aiguille à coudre et le fil de la machine, puis appuyez sur la touche OK.

Fixez à nouveau le cerceau à la machine.

Attachez un stabilisateur qui se désagrège à la chaleur ou un stabilisateur soluble dans l'eau sur l'envers du tissu.

La taille du stabilisateur doit être de 3 cm plus grande que la taille totale du modèle.

Si nécessaire faufilez le stabilisateur avec la fonction 'Traçer et faufiler' (reportez-vous au manuel d'utilisation de la machine).



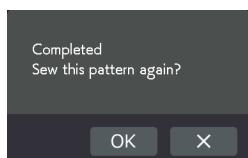
Cousez les sections de 6 à 8.

Après avoir terminé la dernière section, un message pour le nettoyage de la zone de crochet apparaîtra.

Retirez le cerceau et nettoyez la zone du crochet (reportez vous au manuel d'utilisation de la machine).

REMARQUES:

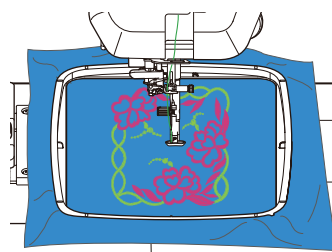
Assurez-vous de nettoyer la zone du crochet à chaque fois que le message s'affiche.



Appuyez sur la touche OK, si vous souhaitez coudre à nouveau ce modèle, sinon appuyez sur la touche X.



Retirez les points de bâti et enlevez les stabilisateurs. Utilisez un fer à repasser pour faire fondre le reste du stabilisateur à chaleur.



Exemple-2: Broder et Couper

Ouvrez le modèle d'échantillon CUT_1_01 sur votre machine.

Avec ce modèle, le tissu sera coupé une fois que le modèle de broderie est cousu.

Coudre le modèle de broderie

Cousez les sections 1 et 2.

Couper le tissu

Le message s'affiche lorsque la seconde section est terminée.

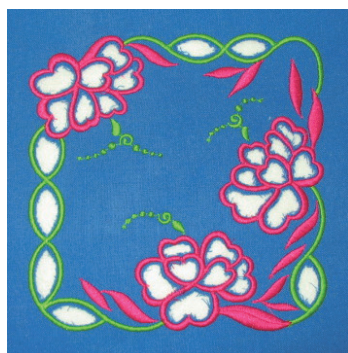
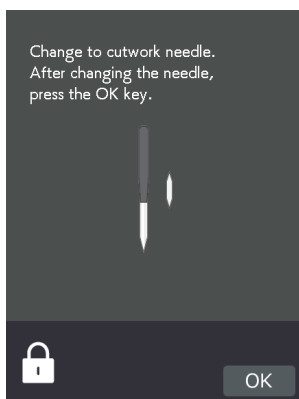
Remplacez l'aiguille à coudre avec l'aiguille de la broderie de coupe.

Appuyez sur la touche OK.

Démarrez la machine et coupez le tissu de la même façon que dans l'exemple-1.

Retirez le cerceau et le tissu.

Nettoyez la zone du crochet et appuyez sur la touche OK.





Exemple-3: Remplir l'espace ouvert de la broderie de coupe avec l'organdi

Ouvrez le modèle d'échantillon CUT_1_02 sur votre machine.

Ce modèle utilise l'organdi comme support pour la zone ouverte.

Coudre le passage de stabilisation

Cousez la section 1. Il s'agit d'un passage de stabilisation pour couper.

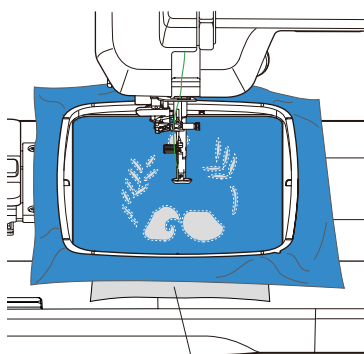
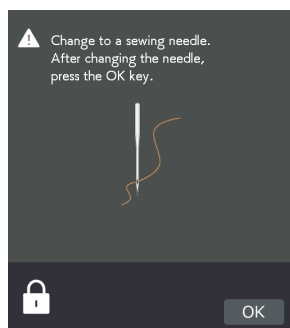


Couper le tissu

Remplacez l'aiguille à coudre avec l'aiguille de la broderie de coupe.

Appuyez sur la touche OK.

Démarrez la machine et coupez le tissu de la même façon que dans l'exemple-1.



Organdi

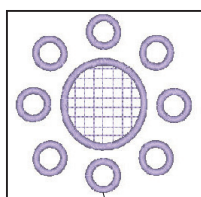
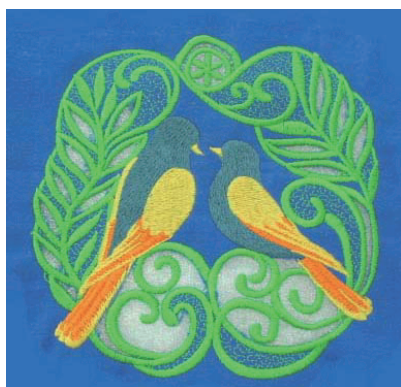
Fixer un morceau d'organdi

Remplacez l'aiguille de la broderie de coupe avec l'aiguille à coudre.

Préparez un morceau d'organdi de 3 cm plus grand que la taille totale du modèle à broder.

Attachez le cerceau à la machine et placez un morceau d'organdi sous le tissu.

Faufilez l'organdi au tissu à suivre, puis faufilez (reportez-vous au manuel d'utilisation de la machine).



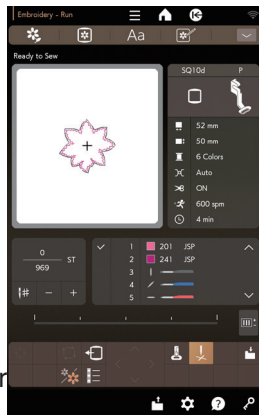
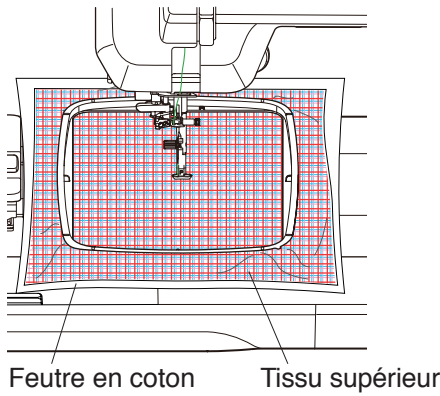
CUT_4_05

Coudre le modèle de broderie

Cousez les sections de 6 à 9 de la même manière que dans l'exemple-1.

Retirez les points de bâti et coupez le surplus d'organdi avec des ciseaux.

Utilisez un morceau d'organdi pour CUT_4_05, comme pour CUT_1_02.



Exemple-4 : Création d'une pièce d'appliqué

Création d'un morceau d'appliqué pour broderie d'appliqué.

Ouvrez le modèle d'échantillon CUT_4_02 sur votre machine.

Une pièce d'appliqué peut être coupée automatiquement avec ce modèle.

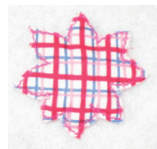
Coudre autour de la pièce d'appliqué

Préparez un tissu et une bourre en coton qui ajoutent un effet tridimensionnel à l'appliqué.

Placez le tissu et la bourre dans le cerceau.

Faufillez les épaisseurs avec la fonction 'Tracer et faufiler' (reportez-vous au manuel d'utilisation de la machine).

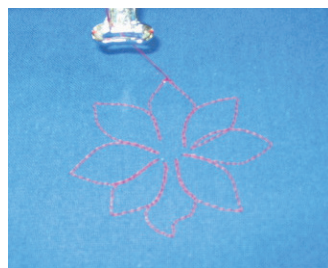
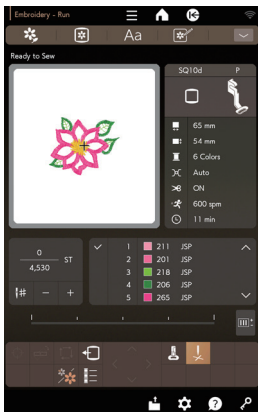
Cousez les séquences 1 et 2. La première séquence est un passage de stabilisation pour couper et la deuxième séquence est le point zigzag autour de l'appliqué pour coudre le tissu et la bourre de coton ensemble.



Découper la pièce d'appliqué

Le message s'affiche lorsque la seconde séquence est terminée. Remplacez l'aiguille à coudre avec l'aiguille à coudre. Appuyez sur la touche OK.

Démarrez la machine et coupez le tissu de la même façon que dans l'exemple-1. Retirez la pièce d'appliqué. Cette méthode peut également être utilisée pour créer des broches en tissu.



Exemple-5 : Broderie d'appliqué

Fixation de la pièce d'appliqué et embellissement avec le motif de broderie.

Préparez la pièce d'appliqué créée dans l'exemple-4. Ouvrez le modèle d'échantillon CUT_4_03 sur votre machine.

Fixation de la pièce d'appliqué

Cousez la séquence 1 sur le tissu de base.

Il s'agit d'un contour pour la mise en place de l'appliqué.

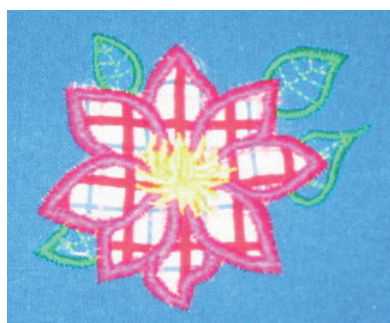
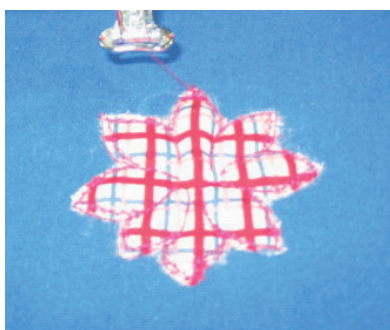
Placez la pièce d'appliqué créée sur le tissu de base.

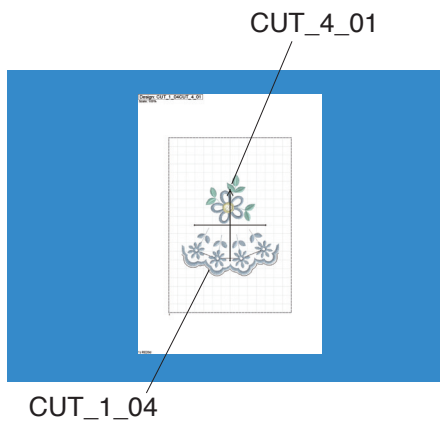
Alignez la pièce d'appliqué avec les points de contour et fixez-la en place.

Piquez la section 2 pour coudre l'appliqué sur le tissu de base.

Coudre le modèle de broderie

Piquez les séquences de 3 à 6 pour coudre le motif de broderie sur et autour de l'appliqué.





Exemple-6: Combine Border Designs

Impression des feuilles de gabarit et marquage des lignes centrales

Démarrez l'Artistic Digitizer Jr. et ouvrez CUT_4_01. Faites glisser et déposez le CUT_1_04 dans la fenêtre d'édition.

Arrangez la disposition des CUT_4_01 et CUT_1_04. (Le CUT_4_01 doit être cousu en premier). Enregistrez les données des motifs arrangés.

Imprimez la feuille de gabarit.

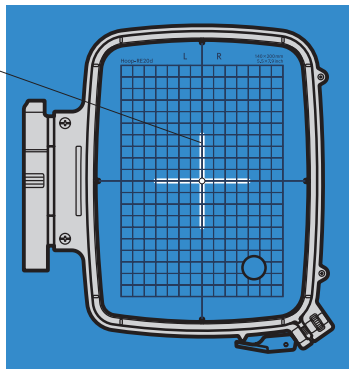
Cochez seulement Center lines (Lignes centrales), 3D-preview (Aperçu 3D), Fill areas (Remplissage), Hoop (Cadre) et Grid line (Grille) dans la fenêtre d'aperçu avant impression.

Placez les feuilles de gabarit sur le tissu.

Marquez les lignes centrales du modèle sur le tissu à l'aide d'un marqueur lavable.

Posez le cerceau intérieur avec le gabarit sur le tissu, en faisant correspondre les lignes centrales au milieu des lignes centrales sur le tissu.

Lignes centrales sur le tissu



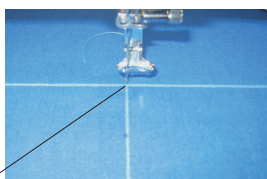
Coudre le motif fleur

Ouvrez les modèles d'échantillon sur votre machine. Déplacez la position de l'aiguille au centre des lignes centrales avec les touches jog.

Cousez et coupez le modèle de la même manière que dans l'exemple-1.



Le centre des lignes centrales

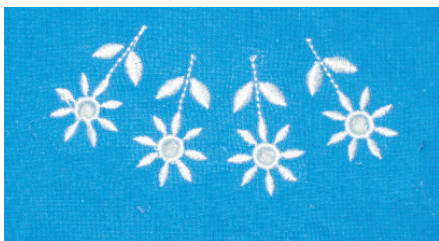


Coudre la bordure

Piquez la séquence 9 (motif de 4 petites fleurs).

Remplacez l'aiguille à coudre avec l'aiguille de la broderie de coupe.

Découpez le centre des motifs floraux.

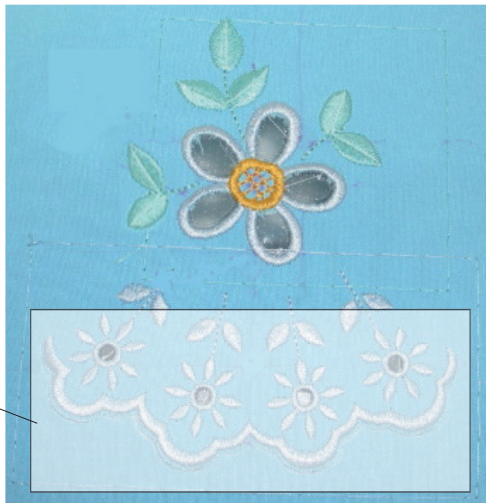




Remplacez l'aiguille cutwork avec l'aiguille à coudre.
 Piquez la séquence 14 (broderie de coupe).
 Remplacez l'aiguille à coudre avec l'aiguille de la broderie de coupe. Coupez le tissu le long de la bordure.

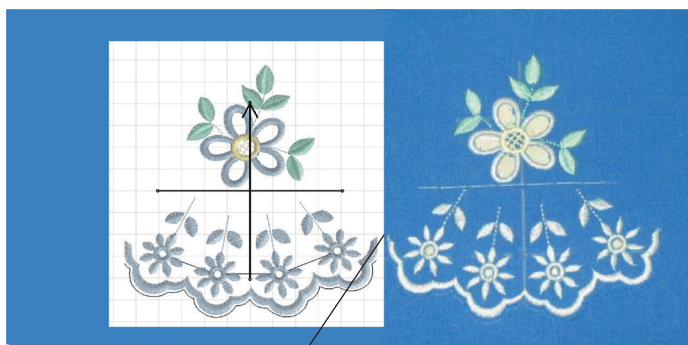
REMARQUES:

Ne retirez pas le tissu coupé.



Stabilisateur de type adhésif

Retirez le tissu du cerceau.
 Fixez un stabilisateur de type adhésif sur l'envers du tissu de façon à aligner la zone de découpe de la bordure.



Alignez les points d'extrémité

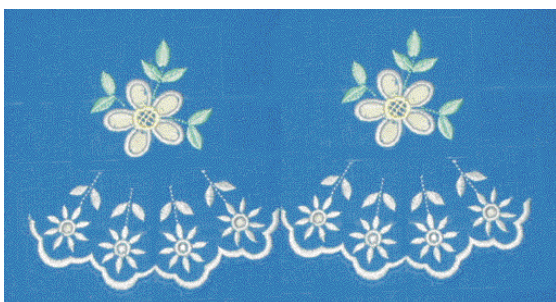
Marquage des lignes centrales suivantes

Imprimez la feuille de gabarit.
 Cochez seulement Center lines (Lignes centrales), 3D-preview (Aperçu 3D), Fill areas (Remplissage), Hoop (Cadre) et Grid line (Grille) dans la fenêtre d'aperçu avant impression.

Placez les feuilles de gabarit sur le tissu.
 Alignez les points d'extrémité de la feuille de gabarit et piquez le modèle.

Marquez les lignes centrales pour la prochaine série du motif pour bords.

Placez le tissu dans le cerceau en alignant les lignes centrales du tissu et du gabarit.



Coudre et couper les modèles

Cousez et coupez le motif fleur de la même manière que le première étape.



Répétez ces étapes pour combiner les motifs des bordures.

Imprimez le modèle de seulement CUT_1_04 et cousez les modèles de seulement CUT_1_04 selon vos besoins.

Taillez les endroits non coupés et retirez le tissu coupé.